

ELABORAT O OBLIKOVANJU CEN 24-URNE DEŽURNE POGREBNE SLUŽBE

(Skladno z **Uredbo o metodologiji za oblikovanje cen 24-urne dežurne službe**;
Uradni list RS, št. 5/18)

Javno podjetje Komunalna Idrija d.o.o.

Priprava	Mateja Rejc, <i>vodja področja</i> Ana Šimenc, <i>strokovna sodelavka</i> Marko Gnezda, <i>operativni vodja enote Pogrebne in pokopališke dejavnosti</i>
Direktorica	mag. Brigita Šen Kreže

maj 2020

1. UVOD

Elaborat o oblikovanju cene 24-urne dežurne pogrebne službe je izdelan na naslednjih zakonskih podlagah:

- Zakona o pogrebni in pokopališki dejavnosti (ZPPDej), Uradni list RS, št. 62/2016.
- Odloka o pokopališkem redu v Občini Idrija, Uradni list RS, št. 70/2017.
- Uredbe o metodologiji za oblikovanje cen 24-urne dežurne službe, Uradni list RS, št. 5/2018.

ZPPDej v 1. odstavku 8 člena določa: **'24-urna dežurna služba obsega vsak prevoz od kraja smrti do hladilnih prostorov izvajalca javne službe ali zdravstvenega zavoda zaradi obdukcije pokojnika, odvzema organov oziroma drugih postopkov na pokojniku in nato do hladilnih prostorov izvajalca javne službe, vključno z uporabo le-teh, če ta zakon ne določa drugače.'**

Izvajalec 24-urne dežurne službe na območju občine Idrija je **Javno podjetje Komunala Idrija d. o. o.** (3. odstavek 6. člena Odloka o pokopališkem redu v Občini Idrija).

Predračunsko obdobje, za katerega se pripravlja elaborat, je leto 2020. Cene bodo veljale za storitve, opravljene od potrditve cen dalje. Skladno z metodologijo se bo pri pripravi predračunske cene 24-urne pogrebne službe za leto 2020 upoštevala tudi dejansko nastala razlika med prihodki in stroški v letu 2019.

Elaborat se nanaša na ceno storitve, ki je izražena v enotnem znesku na pokojnika in velja za vse umrle na območju Občine Idrija.

Pojmi, uporabljeni v tem elaboratu:

- **preteklo obračunsko obdobje:** leto 2019
- **prihodnje obračunsko obdobje:** leto 2020
- **predračunska cena za preteklo obračunsko obdobje / potrjena cena:** cena, ki jo je Občinski svet Občine Idrija potrdil za leto 2019
- **obračunska cena za preteklo obdobje:** cena, izračunana iz dejanskih stroškov in dejanskih količin v 2019
- **predračunska cena:** cena, izračunana na podlagi načrtovanih stroškov v 2020 in predvidenih količin v letu 2020
- **predračunska cena s poračunom:** cena, izračunana kot predračunska cena, ki vključuje poračun za leto 2019

Cene ne vključujejo DDV.

2. PREDRAČUNSKA IN OBRAČUNSKA KOLIČINA OPRAVLJENIH STORITEV JAVNE SLUŽBE ZA PRETEKLO OBRAČUNSKO OBDOBJE IN POJASNILO RAZLIK

Število pokojnikov (predračunska količina opravljenih storitev) za leto 2019 za Občino Idrija je bilo določeno iz povprečja števila pokojnikov, ki jih je evidentirala Komunala Idrija in je znašalo 110 pokojnikov.

Dejansko število pokojnikov (obračunska količina opravljenih storitev) v letu 2019 je bilo 92.



Razlika med predvidenim številom pokojnikov v 2019 (predračunsko količino opravljenih storitev) in dejanskim številom (obračunsko količino opravljenih storitev) je 18 pokojnikov.

Gre za vsebino, ki je odvisna od dejavnikov, na katere izvajalec ne more vplivati. Zagotovi lahko le, da zagotavlja izvajanje službe za vse pokojnike v Občine Idrija.

3. PREDRAČUNSKI IN OBRAČUNSKI STROŠKI IZVAJANJA STORITEV JAVNE SLUŽBE ZA PRETEKLO OBRAČUNSKO OBDOBJE IN POJASNILO RAZLIK

Ocenili smo, da bodo stroški v letu 2019 znašali 25.824,80 € (predračunski stroški). Dejanski (obračunski) stroški za leto 2019 so znašali 17.525,54 €. Razlika znaša 8.299,26 €.

Nižji od predvidenih so bili v letu 2019 dejanski neposredni stroški dela, materiala in storitev, povezani z manjšim številom pokojnikov, za katere smo izvedli prevoze. Posledično so nižji tudi posredni stroški, ki se v deležu vežejo na neposredne stroške.

Kljub temu smo z analizo stroškov v prvih 4 mesecih leta 2020 ugotovili, da so ob podobni aktivnosti na dejavnosti 24-urne dežurne službe tudi v letu 2019 nastajali podobno visoki stroški, ki pa niso bili knjiženi na pravilno stroškovno mesto. Dejanski stroški za leto 2019 zato niso realni.

4. IZRAČUN OBRAČUNSKE CENE IN POJASNILA RAZLIK MED OBRAČUNSKO IN PREDRAČUNSKO CENO TER POTRJENO CENO ZA PRETEKLO OBRAČUNSKO OBDOBJE

Obračunska cena 24-urne dežurne službe za preteklo obračunsko obdobje, leto 2019, je znašala 190,50 €/pokojnika.

Obračunski stroški 24-urne dežurne službe	17.525,54 €
Obračunsko število pokojnikov	92
OBRAČUNSKA CENA 24-URNE DEŽURNE SLUŽBE (EUR/pokojnik)	190,50 €

Predračunska cena (potrjena za leto 2019) 24-urne dežurne službe za preteklo obdobje je znašala 234,77 €. Izračunana je bila na način, da so od vseh ocenjenih stroškov v višini 30.362,45 € odšteti ocenjeni prihodki iz naslova prevoza na obdukcijo v višini 4.537,65 €, ki jih krije Občina Idrija, nato pa razdeljeni na predvideno število pokojnikov, ocenjeno na 110. Izračun je razviden tudi v spodnji tabeli.

Predračunski stroški 24 urne dežurne službe	30.362,45 €
Prihodki iz naslova prevozov na obdukcijo	4.537,65 €
Zmanjšani predračunski stroški 24 urne dežurne službe (odšteti prihodki)	25.824,80 €
Predračunsko število pokojnikov	110
PREDRAČUNSKA CENA 24 URNE DEŽURNE SLUŽBE (EUR / pokojnik)	234,77 €

Razlika med predračunsko (potrjeno za leto 2019) ceno in obračunsko ceno 24-urne dežurne službe je **44,27 €/pokojnika**, nastala zaradi manjšega števila prevozov na pokojnika in nenatančnega knjiženja stroškov.

5. PREDRAČUNSKA KOLIČINA OPRAVLJENIH STORITEV JAVNE SLUŽBE ZA PRIHODNJE OBRAČUNSKO OBDOBJE

Skladno s 5. odstavkom 4. člena Uredbe se pri planiranju obračunskih količin upošteva povprečno mesečno število umrlih in povprečno mesečno število prevozov na obdukcijo v preteklem letu na območju občine.

Podatki za leto 2020 so sledeči:

Leto 2019	jan	feb	mar	apr	maj	jun	jul	avg	sept	okt	nov	dec	skupaj v 2019	povprečno mesečno št.	Izračun za 2020
št. pokojnikov	9	10	13	6	8	4	8	8	1	7	7	11	92	8	96

Za leto 2020 smo v izračunu upoštevali, da bo storitev 24-urne dežurne službe izvedena za 96 pokojnikov.

6. PREDRAČUNSKI STROŠKI IZVAJANJA STORITEV JAVNE SLUŽBE ZA PRIHODNJE OBRAČUNSKO OBDOBJE

Predračunski stroški izvajanja storitve za leto 2020 znašajo 25.435 €.

Dodatna pojasnila glede stroškov:

- Povprečna razdalja, ki jo opravi pogrebno vozilo na prevoz s kraja smrti, znaša 27 km.
- Povprečna razdalja, ki jo opravi pogrebno vozilo na prevoz na obdukcijo znaša 140 km, pri čemer se za posameznega pokojnika opravi en prevoz na relaciji Idrija – Ljubljana.
- Povprečen porabljen čas voznika in spremljevalca na prevoz s kraja smrti znaša 2,5 ure.
- Povprečen porabljen čas voznika in spremljevalca na prevoz na obdukcijo znaša 3 ure, pri čemer se za posameznega pokojnika opravi en prevoz na relaciji Idrija – Ljubljana,
- Povprečna mesečna poraba elektrike v hladilnici znaša 344 kWh.

- V stroške materiala so vključeni vreča za pokojnika, zaščitne rokavice za delo s pokojnikom ter nakup oblek in obutve (uniforme) za zaposlene.
- Stroški storitev vključujejo stroške vzdrževanja vozila in opreme ter hladilnice, registracija in zavarovanje vozila ter čiščenja oblek.
- V stroške intelektualnih in osebnih storitev so vključeni zdravniški pregledi ter varstvo pri delu zaposlenih in izvajanje rednih izobraževanj oz. usposabljanj.
- V stroške je vključen en dan hrambe pokojnika v hladilnici. Vsak nadaljni dan hrambe se bo obračunal stranki skladno z veljavnim cenikom izvajalca.

Podrobno so stroški po vrstah, ki jih predpisuje Uredba, prikazani v tabeli.

Z.š.	<i>Idrija - 24 urna dežurna pogrebna služba</i>	NAČRT 2020 Stroški (€)
		Skupaj
6	<i>Stroški blaga materiala in storitev</i>	4.172
6.1.	nabavna vrednost prodanega blaga in mat.	
6.2.	stroški porabljenega materiala	1.842
6.3.	<i>stroški storitev</i>	2.330
6.3.1.	ostali stroški storitev	2.330
6.3.2.	stroški najema infrastrukture	
7	<i>Stroški dela</i>	19.453
8	<i>Odpisi vrednosti</i>	1.383
8.1.	amortizacija OS	1.203
8.2.	prevred. poslovni odh. pri NDS in OOS podjetja	
8.3.	prevred. poslovni odh. pri obratnih sredstvih	180
9	<i>Drugi poslovni odhodki</i>	427
10	<i>Interni stroški</i>	
II.	<i>Poslovni odhodki</i>	25.435

KOLIČINSKI IN VREDNOSTI OBSEG POSLOVNO POTREBNIH OSNOVNIH SREDSTEV ZA IZVAJANJE STORITEV
JAVNE SLUŽBE ZA PRETEKLO IN PRIHODNJE OBRAČUNSKO OBDOBJE

Dejavnost 24-urne dežurne službe s izvaja z naslednjimi poslovno potrebnimi osnovnimi sredstvi:

- 1x specializirano pogrebno vozilo



- 1x transportna krsta in 1x voziček za prenos pokojnikov



- 2x hladilna komora za začasno hranjenje pokojnikov (lokacija Pokopališče Idrija)



7. PRIKAZ RAZDELITVE SPLOŠNIH STROŠKOV ZA PRETEKLO IN PRIHODNJE OBRAČUNSKO OBDOBJE

Preteklo obračunsko obdobje

Splošni stroški so se v preteklem obračunskem obdobju izračunali na podlagi neposrednih stroškov. V skladu z novim Pravilnikom za razporejanje stroškov (oziroma odhodkov) in prihodkov, so osnova za delitev splošnih stroškov, stroški dela v posamezni enoti.

Po vrsti so pripisani stroški prikazani v spodnji tabeli.

z.š.	Občina Idrija, 24-urna dežurna služba 2019	Posredni stroški (€)
6.	<i>Stroški blaga materiala in storitev</i>	839,65
6.1.	nabavna vrednost prodanega blaga in mat.	
6.2.	stroški porabljenega materiala	144,42
6.3.	<i>stroški storitev</i>	695,22
6.3.1.	ostali stroški storitev	695,22
6.3.2.	stroški najema infrastrukture	
7.	<i>Stroški dela</i>	1.428,85
8.	<i>Odpisi vrednosti</i>	229,64
8.1.	amortizacija OS	98,45
8.2.	prevred. poslovni odh. pri NDS in OOS podjetja	
8.3.	prevred. poslovni odh. pri obratnih sredstvih	131,19
9.	<i>Drugi poslovni odhodki</i>	63,88
10.	<i>Interni stroški</i>	10,05
II.	<i>Poslovni odhodki</i>	2.572,06

Prihodnje obračunsko obdobje

V prihodnjem obračunskem obdobju načrtujemo splošne stroške, kot so prikazani v spodnji tabeli:

Z.š.	Občina Idrija, 24-urna dežurna pogrebna služba NAČRT 2020	Posredni stroški (€)
6	<i>Stroški blaga materiala in storitev</i>	2.322
6.1.	nabavna vrednost prodanega blaga in mat.	
6.2.	stroški porabljenega materiala	342
6.3.	<i>stroški storitev</i>	1.980
6.3.1.	ostali stroški storitev	1.980
6.3.2.	stroški najema infrastrukture	
7	<i>Stroški dela</i>	3.621
8	<i>Odpisi vrednosti</i>	486
8.1.	amortizacija OS	307
8.2.	prevred. poslovni odh. pri NDS in OOS podjetja	
8.3.	prevred. poslovni odh. pri obratnih sredstvih	180
9	<i>Drugi poslovni odhodki</i>	227
10	<i>Interni stroški</i>	
II.	Poslovni odhodki	6.657

8. KOLIČINA OPRAVLJENIH STORITEV IN PRIHODKI, KI JIH IZVAJALEC USTVARI Z OPRAVLJANJEM PREVOZOV NA OBDUKCIJO, ODVZEMOM ORGANOV OZIROMA DRUGIMI POSTOPKI NA POKOJNIKU, ZA PRETEKLO IN PRIHODNJE OBRAČUNSKO OBDOBJE

Preteklo obračunsko obdobje

V letu 2019 so bili v Občini Idrija izvedeni 4 prevozi na obdukcijo v skupni vrednosti 1.659,12 €. Povprečna vrednost prevoza na obdukcijo za preteklo obračunsko obdobje znaša 414,78 €.

Storitve prevoza pokojnikov na obdukcijo skladno z zakonodajo s področja mrliško - pregledniške službe krije Občina Idrija.

Prihodnje obračunsko obdobje

Skladno s 5. odstavkom 4. člena Uredbe se pri določitvi števila prevozov na obdukcijo za prihodnje obdobje, leto 2020, upošteva povprečno mesečno število prevozov na obdukcijo v preteklem letu na območju občine, kar je 4. Prihodki za prihodnje obdobje tako znašajo 1.659,12 €.

Leto 2019	jan	feb	mar	apr	maj	jun	jul	avg	sept	okt	nov	dec	mesečno povprečje	Izračun 2020
Št. prevozov na obdukcijo	1	0	0	0	0	0	1	0	0	1	0	1	0,33	4
Cena brez DDV / prevoz v €	434,91 €						417,10 €			399,39 €		407,72 €	414,78 €	414,78 €

9. DONOS NA VLOŽENA POSLOVNO POTREBNA OSNOVNA SREDSTVA ZA PRETEKLO IN PRIHODNJE OBRAČUNSKO OBDOBJE

Preteklo obračunsko obdobje

Nabavna vrednost vloženih poslovno potrebnih osnovnih sredstev znaša 45.670 €, upravičen donos v višini 5 % pa 2.283,50 €. Seznam sredstev ter izračun je v spodnji tabeli.

Naziv OS	Nabavna vrednost
Pogrebno vozilo	28.606,00
Nosila na kolesih	1.027,00
Transporna krsta	1.358,00
Hladilnica	14.679,00
SKUPAJ	45.670,00
5% upravičeni donos	2.283,50

Prihodnje obračunsko obdobje

Osnovna sredstva za prihodnje obračunsko obdobje ostajajo ista kot v letu 2019, prav tako njihova skupna nabavna vrednost in izračunan 5 % donos.

10. ŠTEVILO ZAPOSLENIH IN ZUNANJIH IZVAJALCEV ZA IZVAJANJE STORITEV JAVNE SLUŽBE ZA PRETEKLO IN PRIHODNJE OBRAČUNSKO OBDOBJE

Preteklo obračunsko obdobje

V preteklem obračunskem obdobju sta izvajala storitev javne službe 2 zaposlena, voznik in spremljevalec. Za zagotavljanje nemotenega dela 24 ur na dan v mesecu so se tedensko izmenjevali 4 zaposleni.

Prihodnje obračunsko obdobje

V prihodnjem obračunskem obdobju bosta storitev javne službe izvajala 2 zaposlena, voznik in spremljevalec. Za zagotavljanje nemotenega dela 24 ur na dan v mesecu se bodo tedensko izmenjevali predvidoma 3 zaposleni. Vodenje dejavnosti izvaja področni vodja, ki sicer pokriva tudi oskrbo s pitno vodo, odvajanje in čiščenje odpadne vode in ravnanje s komunalnimi odpadki.

11. IZRAČUN PREDRAČUNSKE CENE ZA PRIHODNJE OBRAČUNSKO OBDOBJE

Predračunsko ceno znižujejo prihodki iz naslova prevozov na obdukcijo in storitev, povezanih z odvzemom organov, ki jih krije Občina Idrija v predvideni višini 1.659,12 €, in poračun za preteklo obračunsko obdobje

V primeru, da bi se poračun izvedel v obdobju dveh let, predračunska cena 24-urne dežurne službe za prihodnje obračunsko obdobje, leto 2020, znaša **240,25 €/pokojnika**. Cena je enotna za celotno Občino Idrija.

1	ODHODKI	25.435,00 €
2	Donos na vložena poslovno potrebna sredstva	2.283,50 €
3	Prihodki iz naslova prevozov na obdukcijo in storitev, povezanih z odvzemom organov	-1.659,12 €
4	Poračun za preteklo obračunsko obdobje	-2.995,33 €
	Stroški za prihodnje obdobje (= 1 +2-3-4)	23.064,05 €

Predračunski stroški 24-urne dežurne službe	23.064,05 €
Predračunsko število pokojnikov za leto 2020	96
PREDRAČUNSKA CENA 24-URNE DEŽURNE SLUŽBE (€/pokojnika)	240,25 €

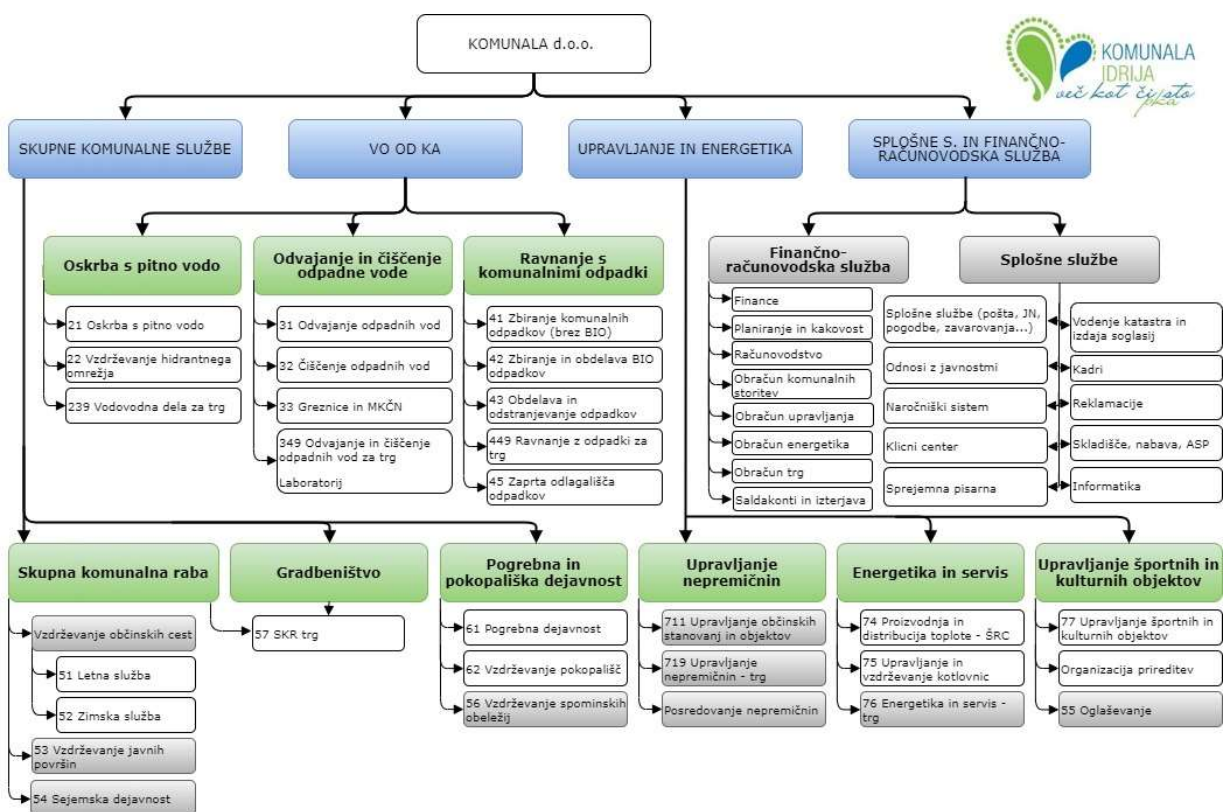
12. PRIKAZ SODIL ZA RAZPOREJANJE PRIHODKOV IN ODHODKOV NA POSAMEZNE GOSPODARSKE JAVNE SLUŽBE IN DRUGE DEJAVNOSTI TER PO OBČINAH

Družba računovodenje izvaja v skladu z določili Zakona o gospodarskih družbah (Uradni list RS, št. 65/09 – uradno prečiščeno besedilo, 33/11, 91/11, 32/12, 57/12, 44/13 – odl. US, 82/13, 55/15, 15/17 in 22/19), v nadaljevanju: ZGD) in Slovenskih računovodskih standardov (2016) (Uradni list RS, št. 95/15, 23/17, 57/18 in 81/18, v nadaljevanju: SRS) ter v skladu z internim aktom, ki ureja pravila računovodenja.

Razporejanje posrednih stroškov (oziroma odhodkov) in prihodkov je urejeno na način, ki zagotavlja optimalno zanesljive, natančne in verodostojne vire za pripravo računovodskih informacij za notranje in zunanje uporabnike, oziroma:

- prikazovanje izkaza poslovnega izida, razdeljenega na izkaz poslovnega izida dejavnosti splošnega pomena in druge dejavnosti,
- prikazovanje razporejanja stroškov (oziroma odhodkov) in prihodkov v skladu s sodili,
- oblikovanje cen obveznih gospodarskih javnih služb varstva okolja,
- druge namene, skladne s področno zakonodajo.

Opis organizacijske strukture Komunalna Idrija:



Vsi stroški (oziroma odhodki) in prihodki se vselej knjižijo po stroškovnih mestih (odslej SM) oziroma stroškovnih nosilcih (odslej SN). Šifrant SM in SN je prilagojen organizacijski strukturi ter hkrati zahtevam ločenega evidentiranja dejavnosti oziroma pravilom ločenega oblikovanja cen posameznih javnih služb. Omogoča obvladljivo, optimalno pregledno evidentiranje in spremljanje stroškov (oziroma odhodkov) in prihodkov.

V družbi so oblikovane naslednje vrste SM:

- neposredna (temeljna) SM,
- posredna SM enote ali dejavnosti,
- posebna posredna SM dela in vozil/strojev, naprav,
- splošna SM družbe.

Šifro SM predstavlja šestmestno število, sestavljeno na naslednje načine:

pri neposrednih SM velja naslednji sistem: prvi dve mesti označujeta enoto oziroma dejavnost, tretje mesto občino izvajanja (1-Idrija, 2-Cerkno), peto in šesto pa sta namenjeni podrobnejši opredelitvi vrste storitve. V primeru drugih (tržnih) dejavnosti je tretje mesto šifre označeno z 9. Pri šifri posrednih SM prvi dve mesti označujeta enoto oziroma dejavnost, naslednja štiri mesta pa so namenjena podrobnejši opredelitvi vrste storitve.

SN se oblikujejo za podrobnejšo razporeditev znotraj posameznih SM in predstavljajo objekte, projekte, ipd., s katerim je treba strošek oziroma odhodek (ali prihodek) povezati.

PRIHODKI

Večina prihodkov je neposrednih, kar pomeni, da je izvirno mogoče ugotavljati na katere dejavnosti in občine se nanašajo. Taki prihodki se že na podlagi nalogov za knjiženje pripoznajo neposredno na posamezno dejavnost in posamezno občino.

Splošni ali posredni prihodki pri poslovanju nastajajo le izjemoma. Pripisejo se:

- posrednim SM enote oziroma dejavnosti ali
- splošnim SM družbe (SM 100000-180005).

Na posrednih SM enote oziroma dejavnosti se zbirajo tisti prihodki, ki jih ni bilo mogoče izvirno knjižiti na temeljno SM (kot neposredne prihodke dejavnosti in občine), ugotoviti pa je bilo mogoče, da nastajajo v zvezi z določeno dejavnostjo.

Na splošnih SM družbe se zbirajo tisti prihodki, ki jih ni bilo mogoče izvirno knjižiti na temeljno SM (kot neposredne prihodke dejavnosti in občine) ali posredno SM enote oziroma dejavnosti.

Prihodki se s posrednih SM enote na posamezne dejavnosti znotraj te enote razporejajo z uporabo sodila *delež v neposrednih stroških dejavnosti*.

Prihodki splošnih SM se pripisejo SM dejavnosti, pri čemer se uporabi sodilo *delež števila zaposlenih v posamezni dejavnosti, izračunan iz opravljenih ur*.

Na posebnih posrednih SM (t. j. SM dela ter vozil in strojev) se zbirajo tisti prihodki, povezani z delom ali vozili/stroji, ki jih je mogoče ob izvirem knjiženju neposredno prisoditi določenemu SN (delavcu ali vozilu/stroju) in dejavnosti, ni pa jih mogoče razporediti na neposredna SM znotraj dejavnosti.

STROŠKI OZIROMA ODHODKI

Za večino stroškov oziroma odhodkov velja, da jih je (glede na podatke o povzročitelju teh stroškov) mogoče neposredno prisoditi posamezni dejavnosti in občini, na katero se nanašajo. Vsi taki stroški imajo značaj neposrednih stroškov. V nasprotnem primeru jih obravnavamo kot posredne stroške, ki se na posamezno dejavnost oziroma občino razporedijo z uporabo sodil.

Za nekatere stroške oziroma odhodke je mogoče določiti ustrezna sodila za takojšnjo (že na izvorni knjigovodski listini) razporeditev po dejavnostih in občinah glede na podatke o povzročitelju teh stroškov. Vsi taki stroški imajo značaj neposrednih stroškov.

Takšne vrste stroški oziroma odhodki so npr. stroški, povezani z obračunom komunalnih storitev.

Obračun komunalnih storitev (ključ INKASSO):

Pri oblikovanju sodila je upoštevan kriterij enakomerne obremenitve vsake od dejavnosti, za katero se zaračunavajo obračunske postavke na položnicah oziroma računih. Vsaka od temeljnih dejavnosti (Oskrba s pitno vodo, Odvajanje in čiščenje odpadne vode in Ravnanje z odpadki), nosi tretjinski delež stroškov. Znotraj temeljnih dejavnosti, ki so sestavljene iz več različnih storitev gospodarskih javnih služb, se tako določen tretjinski delež naprej razdeli na vsako od posameznih storitev oziroma dejavnosti skladno z razdelilnikom iz spodnje preglednice.

SM		Delež
210001	Oskrba s pitno vodo	33,33 %

310001	Odvajanje odpadne vode	11,11 %
320001	Čiščenje odpadne vode	11,11 %
331001	Storitve, povezane z greznicami in MKČN	11,11 %
411001*	Zbiranje komunalnih odpadkov (Idrija)	11,11 %
412001*	Zbiranje komunalnih odpadkov (Cerkno)	11,11 %
421001*	Zbiranje BIO odpadkov (Idrija)	5,56 %
422001*	Zbiranje BIO odpadkov (Cerkno)	5,56 %
	Skupaj	100,00 %

* Ključ za delitev stroškov pri zbiranju odpadkov med občini Idrija in Cerkno je 24:76, določen na podlagi izkustvenih ocen običajnih razmerij v skupnih količinah zbranih odpadkov.

V mesecu, ko se izstavi tudi položnica za grobnine, se na SM 621001 - Vzdrževanje pokopališč razporedi sorazmerni delež splošnih stroškov komunalnih storitev tistega meseca, glede na delež položnic za grobnine v vseh položnicah.

Obračun storitev upravljanja: sodilo za delitev nekaterih stroškov obračuna storitev upravljanja med Upravljanje Občina Idrija (SM 711001) in Upravljanje – trg (SM 719001) je *delež v številu stanovanjskih enot*. Ključ, oblikovan na podlagi tega sodila je:

Vrsta stroška	Upravljanje Občina Idrija – SM 711001	Upravljanje – trg (SM 719001)
Tisk položnic in poština	14,0 %	86,0 %
Aplikacija za obračun (Imagine)	12,5 %	87,5 %

Stroški oziroma odhodki, ki jih na podlagi razpoložljive dokumentacije in vzpostavljenega sistema likvidacije računov ni mogoče ob izvirnem knjiženju razporediti na temeljne dejavnosti in občine, imajo značaj posrednih stroškov oziroma odhodkov in se najprej knjižijo na naslednja posredna SM:

- posredna SM enote oziroma dejavnosti in
- splošna SM družbe (SM 100000-180005).

Stroški oziroma odhodki zbrani na splošnih SM družbe (splošni stroški oz. odhodki) se na posamezne dejavnosti razporejajo tako, da se pripišejo neposrednim SM dejavnosti, pri čemer se uporabi sodilo: *delež števila zaposlenih v posamezni dejavnosti, izračunan iz opravljenih ur*.

Direktor lahko s sklepom odloči, da so določene aktivnosti oziroma dejavnosti, ki so posebnega pomena (npr. osveščanje, družbeno odgovorne aktivnosti, ipd.), oproščene bremena stroškov skupnih služb, vendar le za tisti delež zaposlenih v posamezni enoti, ki je sofinanciran iz namenskih subvencij.

Na posrednih SM se zbirajo tisti stroški oziroma odhodki, ki jih ni bilo mogoče izvirno knjižiti na temeljno SM (kot neposredne stroške dejavnosti in občine), ugotoviti pa je bilo mogoče, da nastajajo v zvezi z določeno dejavnostjo ali delom te dejavnosti.

Na posebnih posrednih SM (t. j. SM dela ter vozil in strojev) se zbirajo stroški oziroma odhodki, povezani z delom ali vozili/stroji, ki jih je mogoče ob izvirnem knjiženju neposredno prisoditi določenemu SN (delavcu ali vozilu/stroju) in dejavnosti, ni pa jih mogoče razporediti na neposredna SM znotraj dejavnosti.

Stroški dela se v analitičnih evidencah izvimo evidentirajo na posebno posredno SM dela tiste enote, kjer posamezni delavec opravlja svoje delo (v nadaljevanju: matična enota delavca). V izkazih poslovnih izidov pa se

evidentirajo kot neposredni stroški, to je neposredno na tista stroškovna mesta enot ali dejavnosti, kjer je delavec dejansko opravljal svoje delo – glede na delež v številu opravljenih ur, evidentiranih na delovnih nalogih in z upoštevanjem stroškovne cene urne postavke delavca.

V primeru, ko delavci določene enote opravljajo dela za drugo enoto se opravljene ure obračunajo z internim računom na podlagi števila opravljenih ur, zabeleženih na delovnih nalogih. Upoštevajo se cene iz veljavnega cenika storitev. Interne stroške se evidentira neposredno na dejavnost oz. storitev, kjer je delavec opravil svoje delo, prihodke pa na posredno SM matične enote delavca, ki se med dejavnosti oz. storitve te enote porazdeli na podlagi števila opravljenih ur.

Stroški opreme (vozil, strojev in naprav) se evidentirajo na posredna SM vozil oziroma splošno SM enote oziroma dejavnosti, ki je skrbnik te opreme. V kolikor določena enota uporabi opremo druge enote, se opravljene storitve obračunajo z internim računom – na podlagi prevoženih kilometrov oziroma opravljenih delovnih ur v evidenci delovnih nalogov. Upoštevajo se cene iz veljavnega cenika storitev. Interne stroške se evidentira neposredno na dejavnost oz. storitev, ki je uporabljala opremo, prihodke pa na posredno SM skrbnika opreme, ki se med dejavnosti oz. storitve te enote porazdeli na podlagi deleža v neposrednih stroških.

Razporeditev stroškov (oziroma odhodkov) posrednih SM dejavnosti, razen posrednega SM dela in vozil/strojev, se na posamezno SM izvede z uporabo sodila *delež v neposrednih stroških dejavnosti*.

Oskrba s pitno vodo – SM enote 200001, vozil 200002 ter dela 200003 ter posredna SM dejavnosti 210001 (Oskrba s pitno vodo), 220001 (Vzdrževanje hidrantnega omrežja) in 230001 (Vodovodna dela za trg).

Odvajanje in čiščenje odpadne vode – SM enote 300001, vozil 300002 ter dela 300003 ter posredna SM dejavnosti 310001 (Odvajanje odpadne vode), 320001 (Čiščenje odpadne vode), 330001 (Greznice in MKČN) in 340001 (Odvajanje in čiščenje odpadne vode – dela za trg)

Na podoben način se razporejajo tudi stroški (oziroma odhodki) enote Skupna komunalna raba (vključno z gradbeništvom), pogrebne in pokopališke dejavnosti ter področja Energetika in upravljanje.

Stroški, zbrani na SM čistilne naprave, če ta izvaja tudi storitve čiščenja greznične gošče, se razporedi delno na dejavnost čistilnih naprav, delno na stroške dejavnosti greznic, in sicer z uporabo naslednjega sodila:

delež obremenitve po kemijski potrebi po kisiku (KPK) čistilne naprave z goščami iz greznic in MKČN ter obremenitve z odpadno komunalno vodo iz javnega kanalizacijskega sistema.

Na podlagi izkustvene ocene doseženih KPK je iz tega izračunan ključ za delitev stroškov čistilnih naprav, ki znaša:

- 90 % na uporabnike, priključene na javni kanalizacijski sistem in
- 10 % na uporabnike, ki odvajajo odpadno vodo v greznice in MKČN.

Zbiranje odpadkov SM enote 400001, vozil 400002 ter dela 400003 ter posredna SM dejavnosti 410001 (Zbiranje komunalnih odpadkov), 420001 (Zbiranje bioloških odpadkov) in 440001 (Ravnanje s komunalnimi odpadki - trg).

Razporeditev stroškov (oziroma odhodkov) posrednih SM dejavnosti zbiranja komunalnih odpadkov, razen posrednega SM dela in vozil/strojev, se na posamezno SM izvede z uporabo sodila *delež v zbrani količini določene vrste odpadkov v posamezni občini*.

Stroški SM Začasno skladiščenje in razvrščanje – Ljubevč (SM 410003) in Zbirni center Ljubevč (SM 411006) se razporejajo po naslednjem ključu:

Opis	Delež v %
na neposredna SM Zbiranje odpadkov Idrija (brez BIO) – samo Idrija	35
na neposredna SM Zbiranja odpadkov (brez BIO) – Idrija in Cerkno	65

Navedeni ključ je oblikovan na podlagi izkustvenih ocen običajnih razmerij v skupnih količinah zbranih odpadkov na tem SM.

Stroški (oziroma odhodki) in prihodki v dejavnostih, ki se izvajajo samo v določeni občini, se prerezporedijo le tej občini.

Stroški (oziroma odhodki) in prihodki, zbrani na splošnih SM, se prerezporedijo na posamezna SM v okviru dejavnosti obdobjno, ob izdelavi medletnih in letnih računovodskih poročil.

13. IZKAZ POSLOVNEGA IZIDA IZVAJALCA JAVNE SLUŽBE, RAZDELJEN NA IZKAZE POSLOVNEGA IZIDA ZA POSAMEZNE GOSPODARSKE JAVNE SLUŽBE IN DRUGE DEJAVNOSTI

V spodnji tabeli so prikazani izkazi poslovnih izidov po posameznih dejavnostih za leto 2019 skladno z zahtevami SRS 32 ter uredbe o metodologiji za oblikovanje cen obveznih gospodarskih javnih služb varstva okolja.

Z.Š.	Komunala d.o.o. 2019	Oskrba s pitno vodo		Odvajanje in čiščenje odpadne vode			Ravnanje s komunalnimi odpadki			
		Oskrba s pitno vodo - GJS Idrija	Menjava vodomeroev in vzdrževanje priključkov - GJS Idrija	Odvajanje odpadne vode - GJS Idrija	Čiščenje odpadne vode - GJS Idrija	Praznjenje in pregled greznic in MKČN - GJS Idrija	Zbiranje mešanih komunalnih odpadkov, odpadne embalaže in ločeno zbranih frakcij - GJS Idrija	Zbiranje BIO odpadkov - GJS Idrija	Zbiranje mešanih komunalnih odpadkov, odpadne embalaže in ločeno zbranih frakcij - GJS Cerklje	Zbiranje BIO odpadkov - GJS Cerklje
1.	<i>Čisti prihodi od prodaje</i>	834.430,96	120.958,43	439.373,99	553.798,40	32.436,61	494.098,51	39.323,57	109.246,28	15.520,21
1.1.	čisti prihodi, pridob. z opravljanjem GJS	420.370,58	24,42	102.248,31	219.335,50	32.193,95	473.063,19	36.136,97	101.492,04	14.927,94
1.2.	čisti prih., pridobljeni z opravljanjem GJS posebne storitve									
1.3.	čisti prih., pridob. z opravljanjem GJS-omrežnina	410.827,28	120.818,58	335.678,17	331.867,78		20.434,57	3.186,17	7.374,33	617,21
1.4.	prih. iz števnine in intervencijskega vzdrževanja									
1.5.	čisti prihodi - druge dejavnosti	3.233,10	115,43	1.447,51	2.595,12	242,66	600,75	0,44	379,91	-24,95
2.	<i>Sprememba vred. zalog proiz. in nedok. proiz.</i>									
3.	<i>Usredstveni lastni proizvodi in lastne storitve</i>									
4.	<i>Drugi posl. prih. - s prevred. posl. prihodi</i>	3.451,11	927,35	2.111,53	1.998,24	54,83	2.857,34	152,82	990,99	107,69
4.1.	dotacije iz proračuna									
4.2.	prih. iz odprave rezervacij									
4.3.	drugi poslovni prihodi	3.451,11	927,35	2.111,53	1.998,24	54,83	2.857,34	152,82	990,99	107,69
5.	<i>Interni prihodi</i>						995,90			
I.	<i>Kosmati donos iz poslovanja</i>	837.882,07	121.885,78	441.485,52	555.796,64	32.491,44	497.951,75	39.476,39	110.237,28	15.627,90
6.	<i>Stroški blaga materiala in storitev</i>	559.204,47	94.351,77	386.589,47	423.157,51	27.061,67	249.202,59	17.300,42	78.912,37	8.025,64
6.1.	nabavna vrednost prodanega blaga in mat.									
6.2.	stroški porabljenega materiala	51.358,04	67.556,65	8.861,09	62.365,86	877,15	55.499,88	3.876,93	25.076,01	1.600,33
6.3.	stroški storitev	507.846,43	26.795,12	377.728,38	360.791,64	26.184,52	193.702,71	13.423,49	53.836,36	6.425,31
6.3.1.	ostali stroški storitev	105.128,14	26.795,12	37.249,44	64.020,27	26.184,52	177.870,89	11.108,76	50.997,68	5.624,65
6.3.2.	stroški najema infrastrukture	402.718,29		340.478,94	296.771,37		15.831,82	2.314,73	2.838,68	800,65
7.	<i>Stroški dela</i>	173.018,30	36.237,13	44.661,55	101.056,33	10.762,94	189.379,03	9.277,22	72.551,18	5.164,72
8.	<i>Odpisi vrednosti</i>	21.115,59	5.045,40	5.085,94	7.676,20	901,89	50.813,35	3.509,24	21.061,25	1.498,58
8.1.	amortizacija OS	15.737,60	4.635,79	2.902,86	4.820,53	766,68	48.122,11	3.470,71	20.233,27	1.472,60
8.2.	prevred. poslovni odh. pri NDS in OOS podjetja									
8.3.	prevred. posl.odh. pri obratnih sredstvih	5.377,99	409,61	2.183,08	2.855,67	135,21	2.691,24	38,53	827,98	25,98
9.	<i>Drugi poslovni odhodki</i>	56.391,30	490,08	1.655,82	2.236,27	191,48	2.446,21	156,89	885,52	73,65
10.	<i>Interni stroški</i>	1.396,77	705,57	713,75	252,73	403,33	31.225,96	275,33	9.487,82	287,72
II.	<i>Poslovni odhodki</i>	811.126,42	136.829,94	438.706,54	534.379,04	39.321,31	523.067,14	30.519,10	182.898,14	15.050,31
III.	<i>Dobiček ali izguba iz poslovanja</i>	26.755,65	-14.944,16	2.778,98	21.417,60	-6.829,87	-25.115,40	8.957,29	-72.660,87	577,58
11.	<i>Finančni prih. iz danih posojil</i>									
12.	<i>Finančni prih. iz poslovnih terjatev</i>	902,37	157,20	490,38	596,07	54,19	622,88	42,86	237,20	15,99
13.	<i>Finančni odhodki iz finančnih obveznosti</i>	3.218,66	584,48	1.801,22	2.170,07	166,75	2.128,27	135,30	750,45	64,71
14.	<i>Finančni odhodki iz poslovnih obveznosti</i>	1.461,04	239,67	785,40	975,65	49,45	906,47	43,58	295,42	27,98
IV.	<i>Poslovni izid iz rednega delovanja</i>	1.339,70	-666,95	-2.096,24	-2.549,65	-162,01	-2.411,86	-136,01	-808,67	-76,69
16.	<i>Drugi prihodi</i>	3.386,67	439,16	1.223,03	1.412,81	210,71	4.436,87	219,16	1.694,74	154,10
17.	<i>Drugi odhodki</i>	1.987,00	157,78	826,43	1.096,12	52,02	1.011,25	17,26	315,78	11,31
V.	<i>Poslovni izid pred obdavčitvijo</i>	6.231,18	281,38	396,60	316,69	158,69	3.425,62	201,90	1.378,96	142,79
20.	<i>Davek iz dobička</i>									
VI.	<i>Čisti poslovni izid obračunskega obdobja</i>	24.378,00	-15.329,73	1.079,34	19.184,64	-6.833,19	-24.101,64	9.023,17	-72.090,58	643,68

Z.Š.	Komunala d.o.o. 2019	Skupna komunalna raba				Pogrebna in pokopališka dejavnost			Upravljanje in energetika		
		Vzdrževanje občinskih cest - GJS Idrinja	Zimska služba - GJS Idrinja	Vzdrževanje javnih površin - GJS Idrinja	Sejemka dejavnost GJS Idrinja	24-urna dežurna služba - GJS Idrinja	Vzdrževanje pokopališč - GJS Idrinja	Vzdrževanje spominskih obeležij - GJS Idrinja	Energetika - GJS Idrinja	UŠKO - GJS Idrinja	Plakatiranje - GJS Idrinja
1.	Čisti prihodi od prodaje	327.269,14	361.301,41	126.072,26	7.708,08	23.385,27	56.651,54	6.016,69	176.438,54	251.815,11	10.377,47
1.1.	čisti prihodi, pridob. z opravljanjem GJS						56.401,36				
1.2.	čisti prih., pridobljeni z opravljanjem GJS posebne storitve										
1.3.	čisti prih., pridob. z opravljanjem GJS-omrežnina										
1.4.	prih. iz števnine in intervencijskega vzdrževanja										
1.5.	čisti prihodi - druge dejavnosti	327.269,14	361.301,41	126.072,26	7.708,08	23.385,27	250,18	6.016,69	176.438,54	251.815,11	10.377,47
2.	Sprememba vred. zalog proiz. in nedok. proiz.										
3.	Usredstveni lastni proizvodi in lastne storitve										
4.	Drugi posl. prih. - s prevred. posl. prihodki	330,15	1.437,13	107,05	6,37	41,68	117,93	20,48	476,88	2.942,24	2,92
4.1.	dotacije iz proračuna										
4.2.	prih. iz odprave rezervacij										
4.3.	drugi poslovni prihodki	330,15	1.437,13	107,05	6,37	41,68	117,93	20,48	476,88	2.942,24	2,92
5.	Interni prihodi								2.008,36		
I.	Kosmati donos iz poslovanja	327.599,29	362.738,54	126.179,31	7.714,45	23.426,94	56.769,47	6.037,17	178.923,78	254.757,34	10.380,39
6.	Stroški blaga materiala in storitev	250.667,89	241.264,73	53.301,06	1.981,66	1.624,33	25.598,81	2.412,87	167.700,69	125.551,15	1.273,19
6.1.	nabavna vrednost prodanega blaga in mat.										
6.2.	stroški porabljenega materiala	57.738,41	52.969,07	5.290,77	187,16	621,71	5.039,17	69,38	123.966,36	39.401,98	84,82
6.3.	stroški storitev	192.929,48	188.295,66	48.010,29	1.794,50	1.002,63	20.559,64	2.343,49	43.734,32	86.149,17	1.188,37
6.3.1.	ostali stroški storitev	192.929,48	188.295,66	48.010,29	1.794,50	1.002,63	20.559,64	2.343,49	43.734,32	86.149,17	1.188,37
6.3.2.	stroški najema infrastrukture										
7.	Stroški dela	85.845,32	93.449,11	86.500,45	2.019,41	14.748,07	13.580,95	323,52	19.987,98	114.476,01	171,96
8.	Odpisi vrednosti	16.986,98	22.350,39	2.551,80	83,85	895,64	1.039,33	35,62	2.568,22	209.406,18	23,72
8.1.	amortizacija OS	16.032,93	15.979,75	2.743,22	66,99	761,47	586,87	35,57	1.293,26	8.342,64	23,63
8.2.	prevred. poslovni odh. pri NDS in OOS podjetja										
8.3.	prevred. posl.odh. pri obratnih sredstvih	954,05	6.370,64	-191,43	16,86	134,17	452,46	0,04	1.274,96	201.063,54	0,09
9.	Drugi poslovni odhodki	1.615,63	1.997,98	542,89	14,00	93,69	114,18	2,34	1.900,93	11.896,43	6,29
10.	Interni stroški	73,72	3.032,77	984,73	1,30	10,05	220,29	0,00	4.281,94	1.130,89	0,03
II.	Poslovni odhodki	355.189,54	362.094,97	143.880,93	4.100,22	17.371,78	40.553,56	2.774,35	196.439,76	462.460,65	1.475,19
III.	Dobiček ali izguba iz poslovanja	-27.590,25	643,57	-17.701,62	3.614,23	6.055,16	16.215,91	3.262,82	-17.515,98	-207.703,31	8.905,19
11.	Finančni prih. iz danih posojil										
12.	Finančni prih. iz poslovnih terjatev	326,83	200,18	161,99	5,82	19,87	66,46	2,44	216,42	213,91	2,20
13.	Finančni odhodki iz finančnih obveznosti	1.452,65	1.171,28	635,93	16,71	68,01	146,31	11,99	800,36	1.328,73	6,63
14.	Finančni odhodki iz poslovnih obveznosti	447,13	788,31	175,92	6,69	37,84	58,60	1,67	703,81	1.347,52	0,82
IV.	Poslovni izid iz rednega delovanja	-1.572,95	-1.759,40	-649,86	-17,57	-85,99	-138,45	-11,21	-1.287,76	-2.462,35	-5,25
16.	Drugi prihodki	760,57	1.511,51	412,77	19,93	69,39	252,91	26,57	419,56	2.808,29	4,19
17.	Drugi odhodki	356,51	2.341,10	-50,31	6,58	47,91	161,71	0,22	486,53	5.228,51	220,29
V.	Poslovni izid pred obdavitvijo	404,06	-829,59	463,08	13,35	21,48	91,20	26,35	-66,97	-2.420,22	-216,10
20.	Davek iz dobička										
VI.	Čisti poslovni izid obračunskega obdobja	-28.759,15	-1.945,43	-17.888,40	3.610,02	5.990,66	16.168,67	3.277,96	-18.870,70	-212.585,88	8.683,84

ZŠ.	Komunala d.o.o. 2019	Oskrba s pitno vodo			Odvajanje in čiščenje odpadnih vod	Ravnanje s komunalnimi odpadki		Skupna komunalna raba	Pogrebna in pokopališka dejavnost			Upravljanje in energetika			
		Vzdrževanje hidrantov - trg	Vodovod - trg	DEUP projekt		Kanal, ČN, greznice in MKČN - trg	Ravnanje s komunalnimi odpadki - trg		Zaprta odlagališča odpadkov - trg	Gradbena dejavnost in ceste - trg	Pogrebna dejavnost Občina Idrija - trg	Pogrebna dejavnost Občina Cerkljo - trg	Pogrebna dejavnost druge občine - trg	Upravljanje nepremičnin - trg	Servisna služba in energetika - trg
1.	Čisti prihodi od prodaje	-3.511,78	47.764,85	15.183,20	13.057,62	46.370,10	57.981,49	764.569,93	119.952,18	43.851,32	6.566,64	173.300,04	152.929,95	34.878,97	23.239,46
1.1.	Čisti prihodi, pridob. z opravljanjem GIS		194,62		701,67	12.705,57									
1.2.	Čisti prih., pridobljeni z opravljanjem GIS posebne storitve														
1.3.	Čisti prnh., pridob. z opravljanjem GIS-omrežnina														
1.4.	prnh. iz številne in intervencijskega vzdrževanja														
1.5.	Čisti prihodi - druge dejavnosti	-3.511,78	47.570,23	15.183,20	12.355,95	33.664,53	57.981,49	764.569,93	119.952,18	43.851,32	6.566,64	173.300,04	152.929,95	34.878,97	23.239,46
2.	Sprememba vred. zalog proiz. in nedok. proiz.														
3.	Usredstveni lastni proizvodi in lastne storitve														
4.	Drugi posl. prih. - s prevred. posl. prihodi	76,10	653,40	107,54	5,50	102,87	47,60	1.760,92	209,94	91,48	7,92	423,13	490,86	3,03	1.073,28
4.1.	dotacije iz proračuna														
4.2.	prnh. iz odprave rezervacij														
4.3.	drugi poslovni prihodi	76,10	653,40	107,54	5,50	102,87	47,60	1.760,92	209,94	91,48	7,92	423,13	490,86	3,03	1.073,28
5.	interni prihodi		54.833,68		531,00	2.548,58		59.414,51					78.261,17		
6.	Kosmatni donos iz poslovanja	-3.435,68	103.251,93	15.290,74	13.594,13	49.021,55	58.029,08	825.745,36	120.162,12	43.942,79	6.574,56	173.723,17	231.681,97	34.882,01	24.312,74
6.1.	stroški blaga materiala in storitev	935,77	64.124,84	2.730,48	4.612,95	18.288,84	47.564,83	513.817,56	61.248,91	20.783,96	3.281,12	51.185,44	87.474,20	37.380,53	10.374,80
6.1.1.	nabavna vrednost prodane blaga in mat.														
6.2.	stroški porabljenega materiala	572,15	50.702,79	143,35	629,36	1.006,33	1.350,11	104.395,26	21.990,48	7.839,51	966,68	5.469,22	67.055,70	507,42	2.620,32
6.3.	stroški storitev	363,62	13.422,05	2.587,13	3.983,59	17.282,51	46.214,72	409.422,30	39.258,42	12.944,45	2.314,44	45.716,21	20.418,50	36.873,10	7.754,48
6.3.1.	ostali stroški storitev	363,62	13.422,05	2.587,13	3.983,59	17.282,51	46.214,72	409.422,30	39.258,42	12.944,45	2.314,44	45.716,21	20.418,50	36.873,10	7.754,48
6.3.2.	stroški najema infrastrukture														
7.	Stroški dela	1.941,96	54.668,65	2.821,18	6.557,54	5.118,41	9.634,32	273.214,84	46.516,42	16.473,64	1.664,96	112.521,31	128.871,01	2.989,80	43.191,92
8.	Odpirni vrednosti	107,12	2.772,80	9.987,74	174,78	667,40	451,83	43.499,38	5.824,57	2.565,57	432,96	6.795,11	11.545,44	262,04	3.112,53
8.1.	amortizacija OS	107,12	1.915,34	9.922,22	168,43	657,99	380,87	39.883,64	5.202,12	2.306,40	417,52	5.570,57	9.865,84	254,99	2.961,21
8.2.	prevred. poslovni odh. pri NDS in OOS podjetja														
8.3.	prevred. posl. odh. pri obratnih sredstvih		857,46	65,51	6,35	9,41	70,96	3.615,74	622,45	259,16	15,44	1.224,54	1.679,60	7,05	151,32
9.	Drugi poslovni odhodki	26,17	353,68	54,66	55,72	155,14	143,75	4.678,61	701,02	307,08	20,11	902,05	725,99	82,07	1.612,20
10.	interni stroški		506,54	5,06	815,94	1,23	9.840,26	122.703,95	38,06	19,21	1,07	1.767,35	2.099,21	0,56	6.310,04
II.	Poslovni odhodki	3.011,02	122.426,51	15.599,13	12.216,94	24.231,02	67.634,99	957.914,35	114.328,98	40.149,45	5.400,22	173.171,26	230.715,85	40.715,00	64.601,50
III.	Dobiček ali izguba iz poslovanja	-6.446,70	-19.174,58	-308,39	1.377,19	24.790,53	-9.605,91	-132.168,99	5.833,14	3.793,34	1.174,33	551,91	966,12	-5.832,99	-40.288,75
11.	Finančni prih. iz donih posojil														12.730,00
12.	Finančni prih. iz poslovnih terjatev	1,98	81,41	16,86	12,76	20,73	141,56	1.038,46	140,04	40,44	5,34	274,27	250,64	23,92	41,20
13.	Finančni odhodki iz finančnih obveznosti	14,00	491,36	63,81	54,58	108,64	270,48	3.932,48	467,38	164,76	22,84	1.000,12	1.497,72	159,96	277,95
14.	Finančni odhodki iz poslovnih obveznosti	16,38	252,18	24,67	27,82	32,59	86,20	1.374,08	227,40	74,42	14,52	334,32	400,75	49,74	172,38
IV.	Poslovni izid iz rednega delovanja	-28,40	-662,13	-71,62	-69,65	-120,50	-215,12	-4.268,11	-554,74	-198,75	-32,02	-1.060,16	-1.647,83	-185,78	12.320,87
16.	Drugi prihodi	21,82	521,96	36,41	32,71	111,36	65,41	3.376,49	310,52	120,21	11,67	850,01	477,91	23,32	87,24
17.	Drugi odhodki	0,71	487,36	24,82	29,68	44,53	132,14	2.260,94	385,99	163,03	9,95	775,02	948,47	19,32	213,32
V.	Poslovni izid pred obdavčitvijo	21,11	34,61	11,59	3,04	66,82	-66,73	1.115,55	-75,47	-42,82	1,72	74,99	-470,56	4,00	-126,08
20.	Davek iz dobička														
VI.	Čisti poslovni izid obračunskega obdobja	-6.453,98	-19.802,10	-368,42	1.310,58	24.736,85	-9.887,76	-135.321,54	5.202,93	3.551,78	1.144,03	-433,26	-1.152,27	-6.014,77	-28.093,96

14. DRUGA RAZKRITJA NA PODLAGI SLOVENSKEGA RAČUNOVODSKEGA STANDARDA 32 ALI NA ZAHTEVO OBČINE

Na podlagi SRS 32 in na podlagi zahteve občine ni drugih razkritij, ki bi jih moral vsebovati elaborat o 24-urni dežurni pogrebni službi.